



würmseher

möbelsysteme



Montage-Anleitung

OPTIMA **3**



Telefon-Hotline:

Setzen Sie sich bitte mit der

+49 9090 9696 996

in Verbindung.



WhatsApp-Hotline*:

(bei Montageproblemen vor Ort)

+49 160 96960084

Nur Bilder / Videos. Keine Anrufe.

*Die eventuell entstandenen Kosten trägt der jeweilige Nutzer selbst

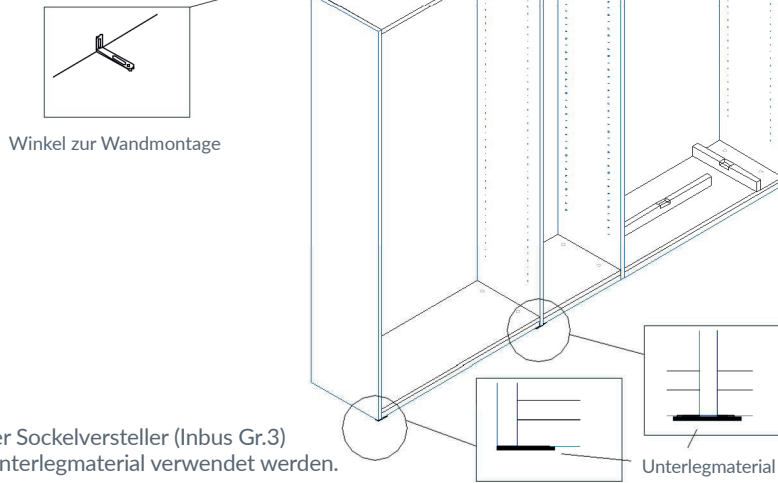
Wohnsinnige Konzepte für Ihr Zuhause.

Wir machen´s möblich.

Allgemeine Montagehinweise



Das mitgelieferte Wandbefestigungsmaterial (Dübel/Schrauben) ist ausschließlich für die Befestigung an Beton und/oder festem Mauerwerk geeignet. Bei abweichender Beschaffenheit (z. B. Gipskarton- oder Leichtbauwände) ist eine andere vom Fachpersonal bauseits vorzunehmende Befestigung auszuwählen.



Nach Justierung der Sockelversteller (Inbus Gr.3) muss geeignetes Unterlegmaterial verwendet werden.

Der Aufbau durch autorisiertes Fachpersonal ist zwingende Garantiebedingung. Bei Folgeschäden, verursacht durch fehlerhafte Montage oder evtl. Selbstmontage wird keine Haftung übernommen.

Nur durch eine genaue vertikale und horizontale Ausrichtung des Schrankes mit geeignetem Unterlegmaterial ist eine optimale Funktion der Türen, Schubkästen und Sonderausstattungen gewährleistet.

Nach dem genauen Ausrichten ist eine Wandbefestigung aus Sicherheitsgründen, aber auch aus Funktions- und Stabilitätsgründen, unbedingt notwendig.

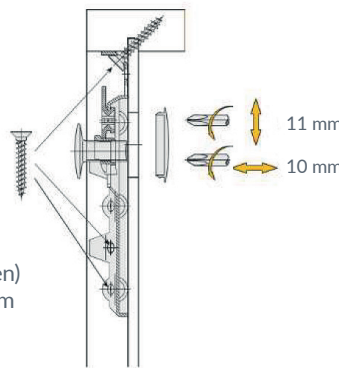
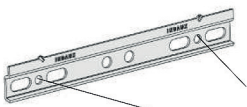
Hinweis:

Folgende Anleitungen werden separat mitgegeben:

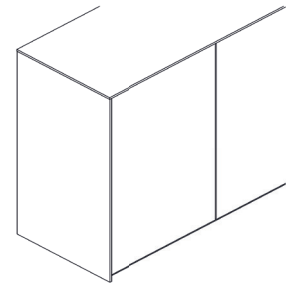
- Schiebetüreschränke VF/IV
- Querklappbett
- Schieberegal
- Zukaufteile

Hängeschrank Einstellungen/Montagehinweise

Der Hängebeschlag muss zwingend mit den mitgelieferten Spax Schrauben 4,0x30 mm gesichert werden. Achtung: Schrauben müssen schräg eingeschraubt werden.



Das mitgelieferte Wandbefestigungsmaterial (Dübel/Schrauben) ist ausschließlich für die Befestigung an Beton und/oder festem Mauerwerk geeignet. Bei abweichender Beschaffenheit (z. B. Gipskarton- oder Leichtbauwände) ist eine andere vom Fachpersonal bauseits vorzunehmende Befestigung auszuwählen.



Abdeckplatten und Verblendungen in den Stärken 8-13mm sind zusätzlich zu dem mitgelieferten Klebeband mit bauseits angebrachtem Silikon zu befestigen.

Zuordnung der Positionen in der Zeichnung und deren Bedeutung

2x HRT mit Klarglas

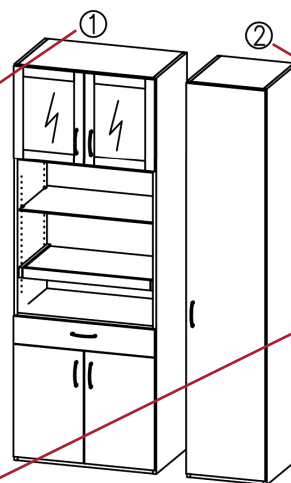
Beschlagliste

Auftrags-Nr.: _____ Pos.-Nr.: 1

Staubleiste: _____ Syncronwelle: _____

Kleiderstange: _____ Anschlagleiste: _____

Bezeichnung	Stück	OK
Minifix - Bolzen / Exzenter	8	8
Doppelbolzen Ring / Exzenter	8	8
KB-Träger / KB-Träger PULK / KB-Träger 19er	8	1
Fachträger	32	
Glasbodenträger		
Kleiderstangenlager / Seitenlager		



122

Mat: S25B01WE
 Bei-O.: NO_SURF
 Bei-U.: NO_SURF

Kanten:
 1: ABS_01 WE_2.0
 2: BLK_0.5
 3: BLK_0.5
 4: BLK_0.5

FACHBODEN
 322.0 X 370.0

	①	②	③	④	⑤	⑥	⑦
Breite	800	450					
Höhe	2200	2200					
Seitentiefe	500	500					
Korpust. Incl. Front	520	520					

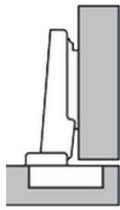
Hinweis: gezählt wird von links nach rechts und unten nach oben

KB - Konstruktionsboden
 ZWB - Zwischenboden

KL - Kleiderstange
 ZWB n.o. - Beschläge zeigen nach oben
 FB - Fachboden

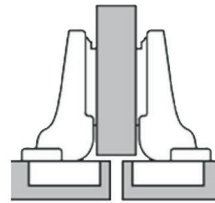
FAZ - Fachboden ausziehbar
 GL6 / 8 - Glasboden 6mm oder 8mm

Topfscharniere / Tip On / Klappenbeschläge



Aufschlag 16,5 mm

(z.B. Fronten, welche die Seiten komplett abdecken)



Aufschlag 7 mm

(z.B. wenn 2 Fronten auf eine Seite treffen)



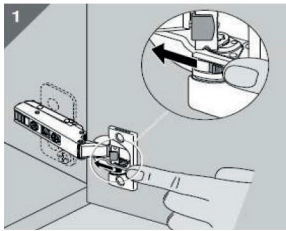
Weitwinkel

(Montageplatten werden zusätzlich mit beigefügten 4x25 Spax gesichert)

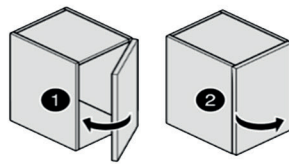
Dämpfung deaktivieren und aktivieren

Damit kleine und leichte Türen schneller schließen, können im Bedarfsfall die Dämpfungen deaktiviert werden. Auslieferungszustand ist mit aktivierter Dämpfung.

Deaktivieren

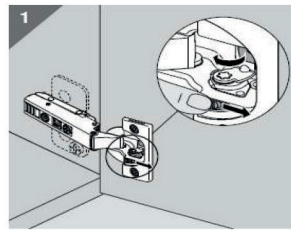


Schalter zurückschieben

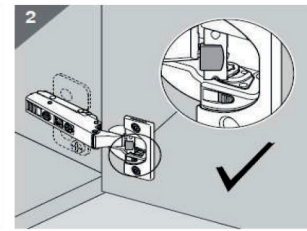


Front schließen/öffnen

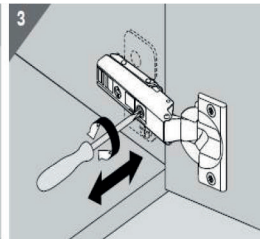
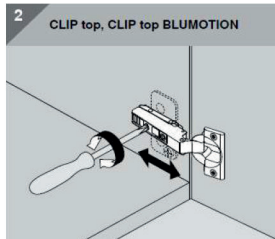
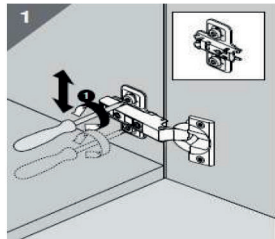
Aktivieren



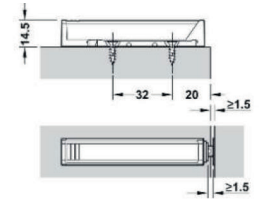
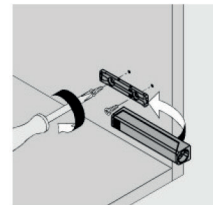
Schalter nach vorn schieben, Türdämpfer fährt automatisch in aktivierte Position



Fronten einstellen



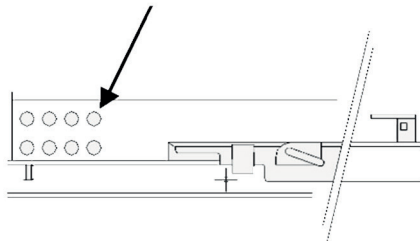
Montage Tip-On



Bei Verwendung von Tip-On, ist der Dämpfer vom Topfscharnier zu deaktivieren (siehe oben). Tip-On optional zum Schrauben mittels Adapter oder zum Einbohren in die Vorderkante. Positionierung bauseits.

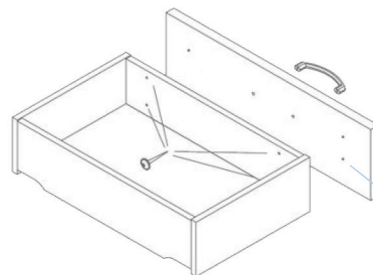
Schubfronten / Tip On / Synchronisierung

Montage Schubschiene einschlagend/aufschlagend (Optima 3)



Die Schienen sind zusätzlich mit den beigefügten 3,5x16 Spax-Schrauben zu sichern (4x), Maximale Belastung: 40kg pro Schienenpaar (inkl. Schubkasten)

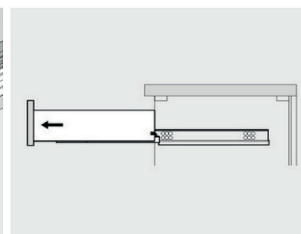
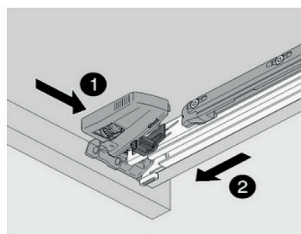
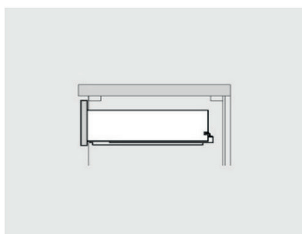
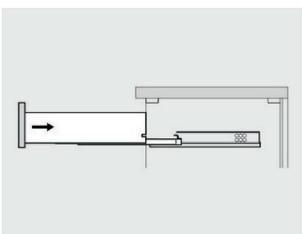
Blendenmontage



Griff mit Senkkopfschrauben M4 auf Schubkastenblende montieren; Schubkastenblende mit den mitgelieferten Spax-Schrauben am Schubkasten anschrauben

Referenzbohrung für die korrekte Platzierung.

Ein- / Aushängen von Schüben



Einstellung der Schienen



Einstellung der Synchronstange

So eine Schreinerei.



Würmseher Möbelsysteme GmbH & Co. KG

Münchnerstraße 35

D-86641 Rain am Lech

Telefon: +49 9090 / 96 96 0

Telefax: +49 9090 / 96 96 40

info@wuermseher.de

www.wuermseher.de

